

## 2.7 ネットワークでの接続 (CSX550-09のみ)



注意

●USB接続とネットワーク接続を同時に使用することはできません。USBケーブルとネットワークケーブルを1台のコンピュータへ同時に接続しないでください。



確認

- 以下の作業は、必ず Administrator の権限で Windows にログオンして行ってください。詳しくは、Windows のマニュアルおよびヘルプを参照してください。
- Graphtec Network Utility を実行する前に、必ずスキャナードライバソフトウェアのインストールを行ってください。 (「2.5 スキャナードライバソフトのインストール方法」を参照してください。)

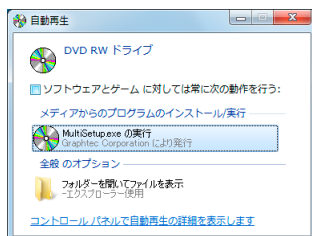
### セットアップ方法

ネットワークインタフェースで接続した場合で説明しています。

Windows 7用の表示画面で説明を行います。

1. スキャナ本体とコンピュータの電源を投入し、ネットワークインタフェースで接続します。
2. 付属品の「IMAGE SCANNER USER GUIDE CD-ROM」をCD-ROMドライブにセットします。

しばらくすると自動再生画面が表示されます。【MultiSetup.exeの実行】を選択します。

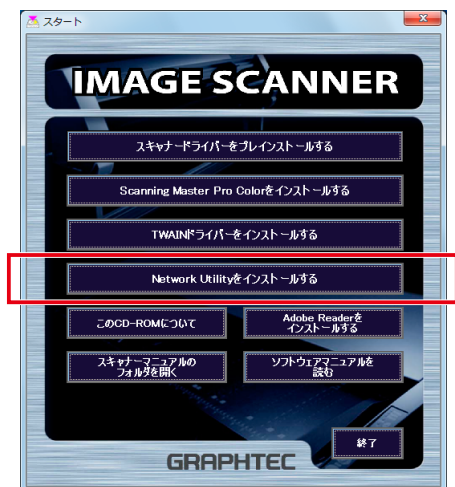


3. ユーザーアカウント制御画面が表示されますので、【はい】をクリックしてインストールを続行します。



4. セットアップメニュー画面が自動的に起動します。続いて、「**Network Utilityをインストールする**」ボタンを押します。

セットアップメニュー画面が起動しない場合は、エクスプローラーを起動して、CD-ROM内の「**MultiSetup.exe**」をダブルクリックすると起動します。

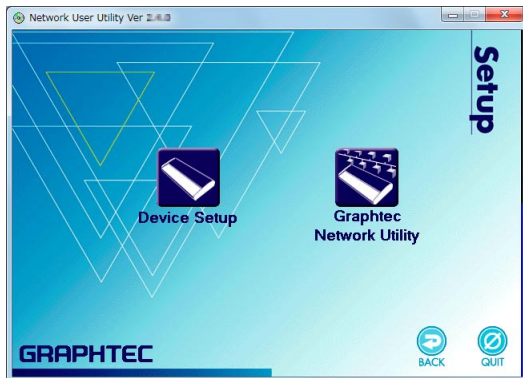


5. 下記の画面が表示されますので、[**セットアップ**]をクリックします。

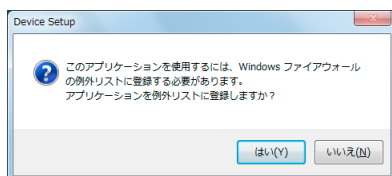


## Device Setup の設定

6. 下記の画面が表示されますので、**[Device Setup]**をクリックします。



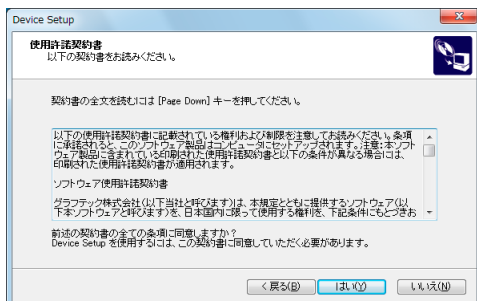
※ Windows 7、Windows VistaおよびWindows XP Service Pack2では、下記の「**ファイアウォール例外リスト登録確認**」画面が表示されますので、**[はい]**をクリックします。



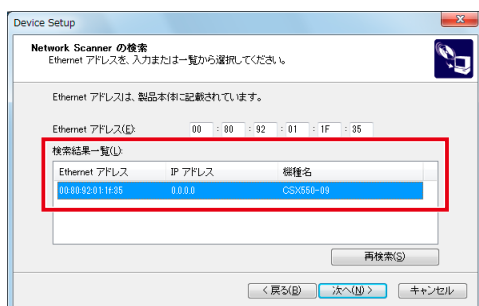
7. 下記の画面が表示されますので、**[次へ]**をクリックします。



8. 下記の画面が表示されますので、「**使用許諾契約書**」の内容を確認して、**[はい]**をクリックします。



9. 下記の画面が表示されますので、「検索結果一覧」に表示されたスキャナーを選択して、「次へ」をクリックします。



※ Ethernetアドレスは、製品本体には記載されていません。

※ スキャナーが表示されない場合は、コンピューターとスキャナー本体の接続を確認して、「再検索」をクリックしてください。



### 注意

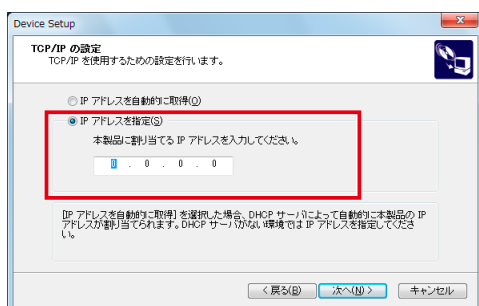
- IPアドレスが初期設定（0.0.0.0）以外に設定されている場合、設定に使用するコンピューターのIPアドレスとスキャナーに設定されているIPアドレスが同じサブネットにある必要があります。
- スキャナーと同じIPアドレスがある場合、設定は行えません。
- ルーターを超えた場所から設定を行おうとした場合、ルーターの機種によって検索ができない場合があるため、同一セグメント内で設定を行ってください。

10. IPアドレスの設定を行います。

※ 環境によって表示される画面が異なります。

#### ・以下の画面が表示された場合

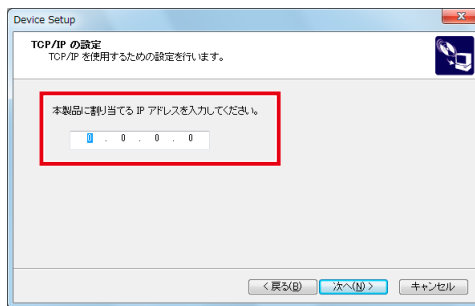
「IPアドレスを指定」を選択し、任意のIPアドレスを入力後、「次へ」をクリックします。



※ IPアドレスが不明の場合はネットワーク管理者に確認をお願いします。同じIPアドレスがネットワーク上に2つ以上存在する場合、ネットワークの障害が発生する恐れがあります。

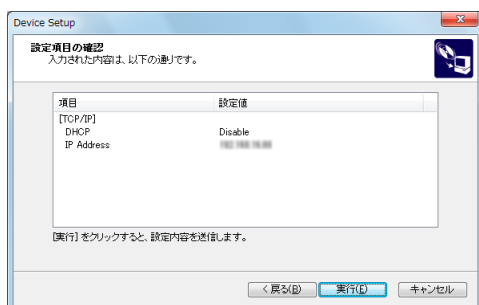
#### ・以下の画面が表示された場合

任意のIPアドレスを入力後、「次へ」をクリックします。



※ IPアドレスが不明の場合はネットワーク管理者に確認をお願いします。同じIPアドレスがネットワーク上に2つ以上存在する場合、ネットワークの障害が発生する恐れがあります。

11. 下記の画面が表示されますので、設定項目を確認して、「実行」をクリックします。



12.下記の画面が表示されますので、「はい」を選択して、「完了」をクリックします。



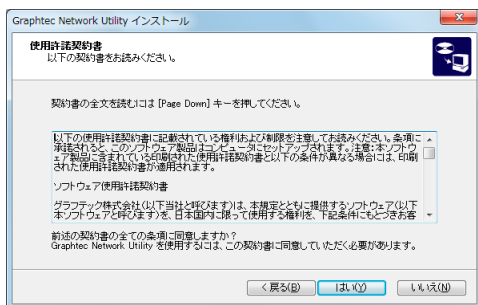
Device Setupが完了しました。

## Graphtec Network Utility のインストール

13.下記の画面が表示されますので、「次へ」をクリックしてください。



14.下記の画面が表示されますので、「使用許諾契約書」の内容を確認して、「はい」をクリックします。

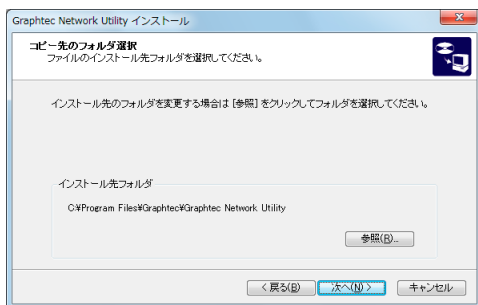


15.下記の画面が表示されます。

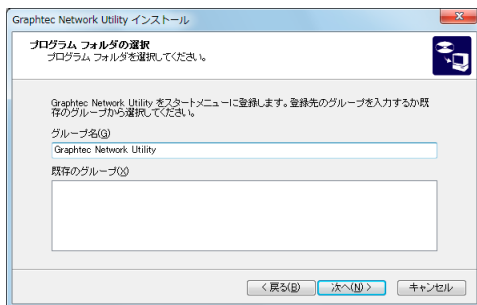
インストール先のフォルダーを選択します。任意で選択する場合は【参照】をクリックし、フォルダーを選択してください。

※デフォルト設定 (C: ¥Program Files ¥Graphtec ¥Graphtec Network Utility)

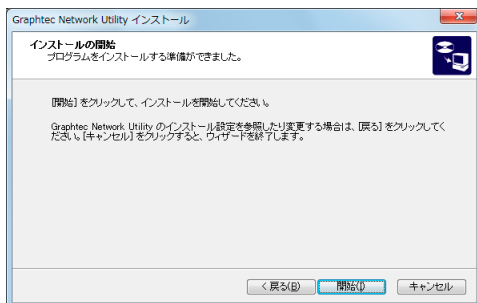
【次へ】をクリックします。



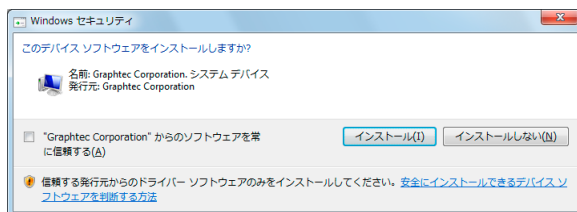
16.下記の画面が表示されますので、プログラムフォルダー名を設定して、【次へ】をクリックします。



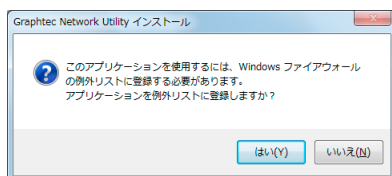
17.【開始】をクリックし、インストールを開始します。



※ Windows 7およびWindows Vistaでは、下記の「Windows セキュリティ」画面が表示されますので、【インストール】をクリックします。



※ Windows 7、Windows VistaおよびWindows XP Service Pack2では、下記の「ファイアウォール例外リスト登録確認」画面が表示されますので、【はい】をクリックします。



18.インストールが終了したら、【完了】を押してください。



Graphtec Network Utilityのセットアップが完了しました。

## Graphtec Network Utilityのセットアップ



Graphtec Network Utilityを実行する前に、必ずスキャナードライバソフトウェアのインストールを行ってください。(「2.5 スキャナードライバソフトのインストール方法」を参照してください。)

1. Graphtec Network Utilityのセットアップを行います。

【スタート】メニューに追加された「Graphtec Network Utility」を起動してください。

2. 接続先サーバーの登録を行います。

Graphtec Network Utilityを起動すると、サーバーの登録を求める画面が表示されます。

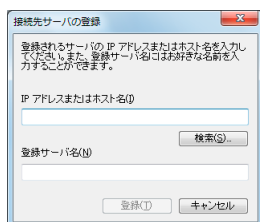
【はい】をクリックし、サーバーの登録を行ってください。

※ 【いいえ】を選択した場合でも、【登録】を押すことにより登録画面に進むことができます。



Graphtec Network Utilityでは、スキャナーをサーバーと表現しています。

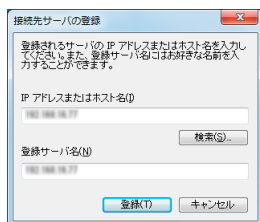
3. 下記の画面が表示されますので、【検索】をクリックしてください。



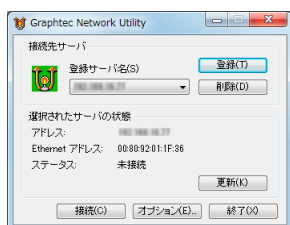
4. 接続するサーバーを選択し、【OK】をクリックします。



5. 【登録】をクリックし、Graphtec Network Utilityより接続を行います。



6. **【接続】**をクリックします。



※ スキャナードライバソフトウェアのインストール画面が表示される場合があります。この場合、「2.5 スキャナードライバソフトのインストール方法」を参照してください。

Windows 7 ..... 「Windows 7 の場合」の手順 9

Windows Vista ..... 「Windows Vista の場合」の手順 9

Windows XP ..... 「Windows XP の場合」の手順 8

**確認**

- ネットワークインタフェースで接続して使用する場合は、必ず Graphtec Network Utility を起動し、**【接続】**ボタンをクリックしてください。また、使用が終了したら**【切断】**ボタンをクリックし、スキャナーが他のコンピュータから使用できる状態にしてください。
- **【接続】**ボタンがグレー表示の場合は、スキャナーが他のコンピュータで使用中です。**【接続】**ボタンが黒表示に戻ってから接続してください。
- スキャナーは**接続状態のまま、コンピュータからの指令がない場合、約 10 分で切断を行います。**

**注意**

- スキャンウィンドが開いている時に切断を行うと、スキャナーが使用中のままとなり、コンピュータからも使用できなくなります。その場合は一度スキャナーの電源を切る必要があります。
- 省電力モードでは、スキャナーのネットワークインタフェースが休止します。接続する場合は、スキャナーを省電力モードから復帰させてください。



## 初期設定の方法

スキャナーのネットワーク環境を初期化するには、以下の方法があります。

- ・スキャナー本体で初期化する
- ・Network Utilityで初期化する

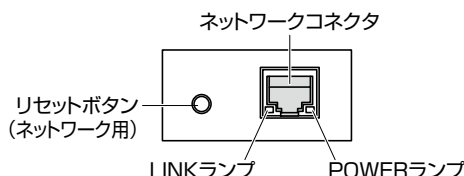
初期化されると、IPアドレスが(0.0.0.0)になります。

初期化後には、付属品の「IMAGE SCANNER USER GUIDE CD-ROM」をCD-ROMドライブにセットし、「Network Utilityをインストールする」から「セットアップ」で「Device Setup」を実行してください。

(前述の「セットアップ方法」を参照してください。)

### スキャナー本体での初期化

スキャナーを接続するネットワークの環境を変更する場合は、初期化を行ってください。



ネットワークケーブルを外し、スキャナーの電源をOFFにします。

リセットボタンを押しながら、電源をONにします。(右側のPOWERランプが点灯)

リセットボタンは、左側のLINKランプが点灯するまで、押し続けます。

LINKランプが点灯すると、リセットボタンを離します。

スキャナーの主電源をOFF(○側)にし、5秒以上の間隔をあけて電源ON(Ⅰ側)にします。

以上で、ネットワーク環境が初期化されます。

### Network Utilityでの初期化

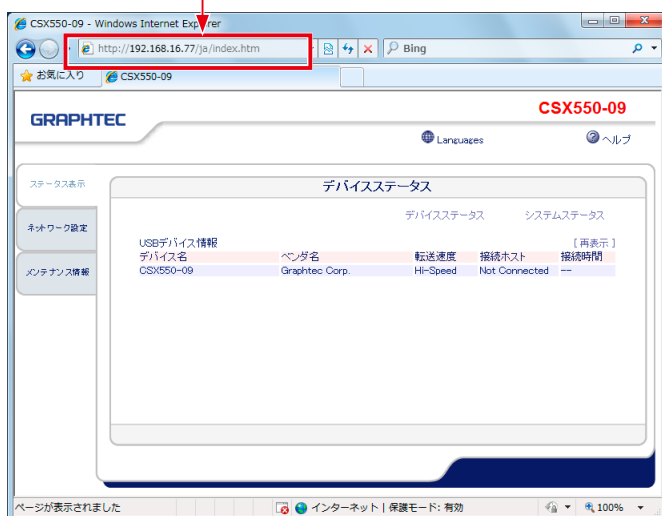
スキャナーを接続するネットワークの環境を変更する場合は、初期化を行ってください。



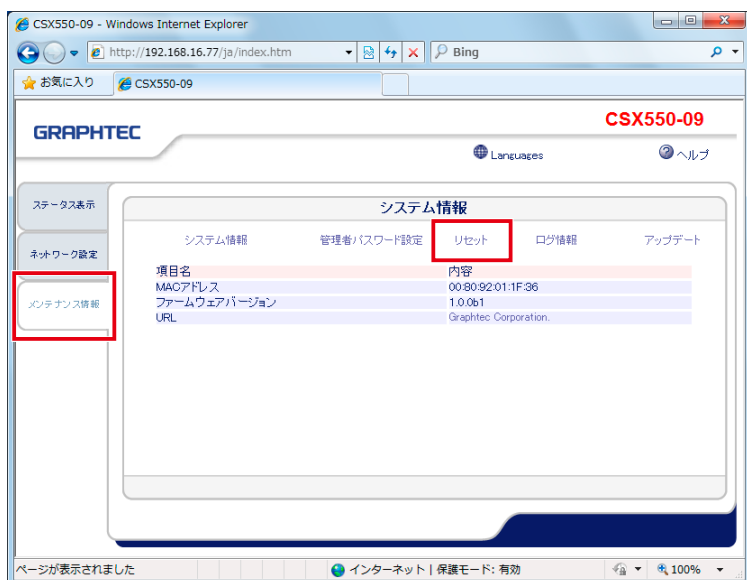
初期設定を行う場合は、ブラウザのPROXYサーバー設定をオフにしてください。

1. Internet Explorer (インターネット エクスプローラー)を起動します。
2. Internet Explorerのアドレスの空欄に、「<http://192.168.16.77/ja/index.htm>」を入力してください。

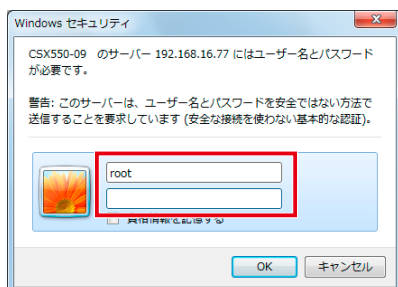
例 <http://192.168.16.77/ja/index.htm>



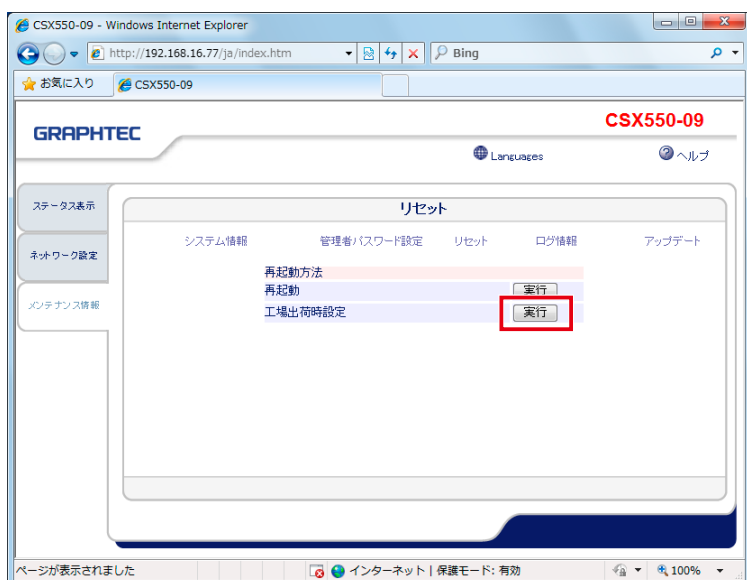
3. 【メンテナンス情報】タブを選択し、【リセット】をクリックしてください。



4. ユーザー名の空欄に「root」を入力し、【OK】をクリックしてください。  
(ユーザー名: root パスワード: 空欄)

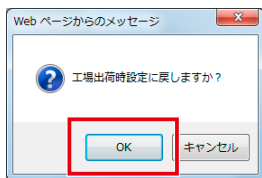


5. 「工場出荷時設定」の【実行】ボタンをクリックして下さい。

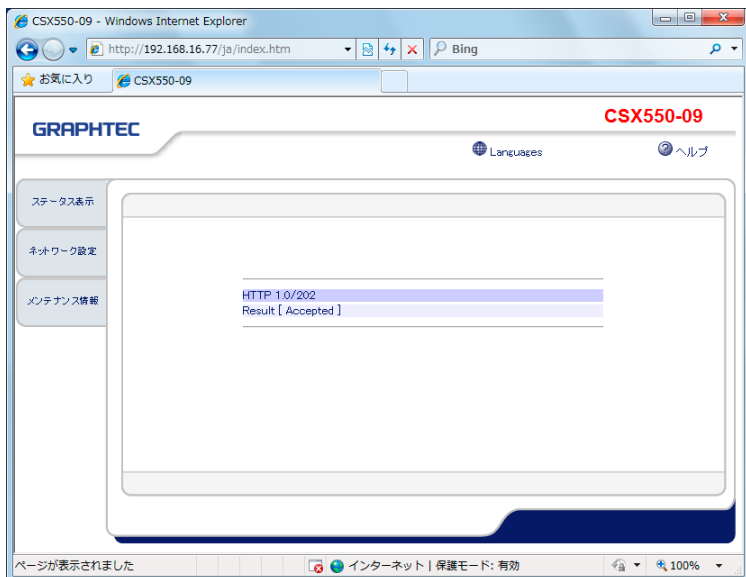


6. 「工場出荷時設定に戻しまか?」と表示されます。

【OK】をクリックしてください。

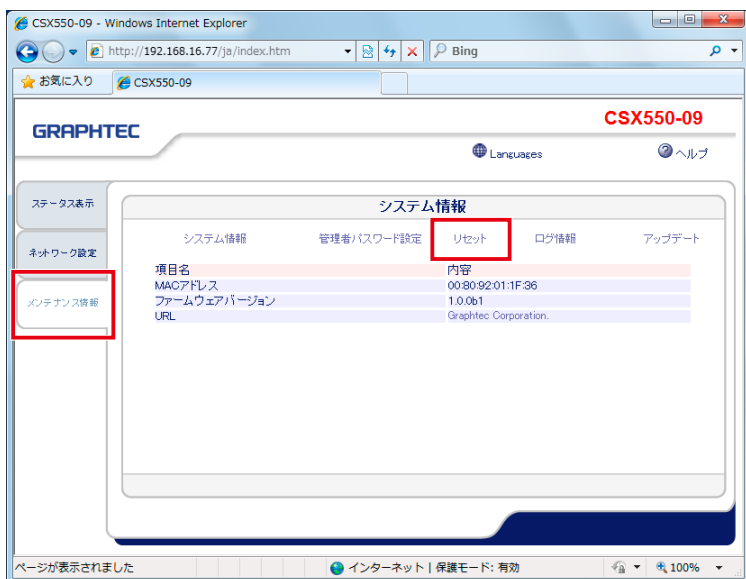


7. 設定後、以下の画面が表示されます。

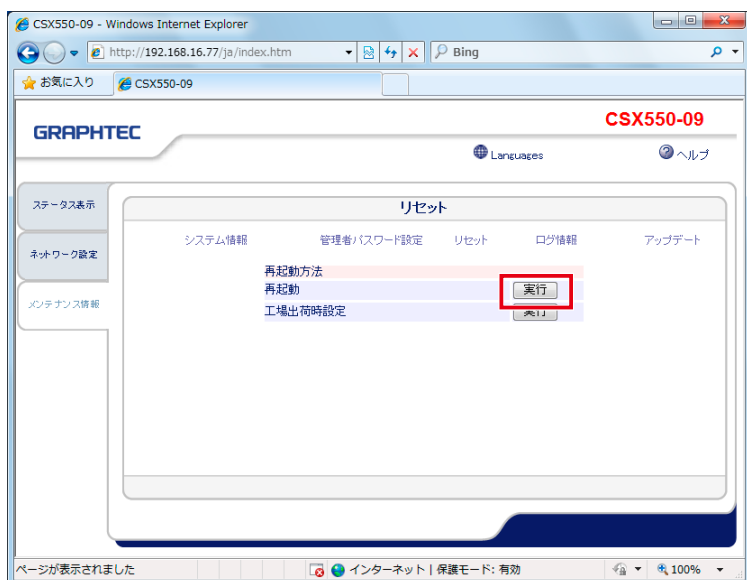


8. ネットワークボードの再起動を行います。

【メンテナンス情報】タブを選択し、【リセット】をクリックしてください。

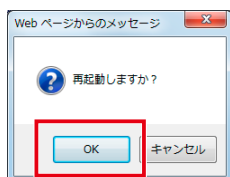


9. 「再起動」の【実行】ボタンをクリックしてください。

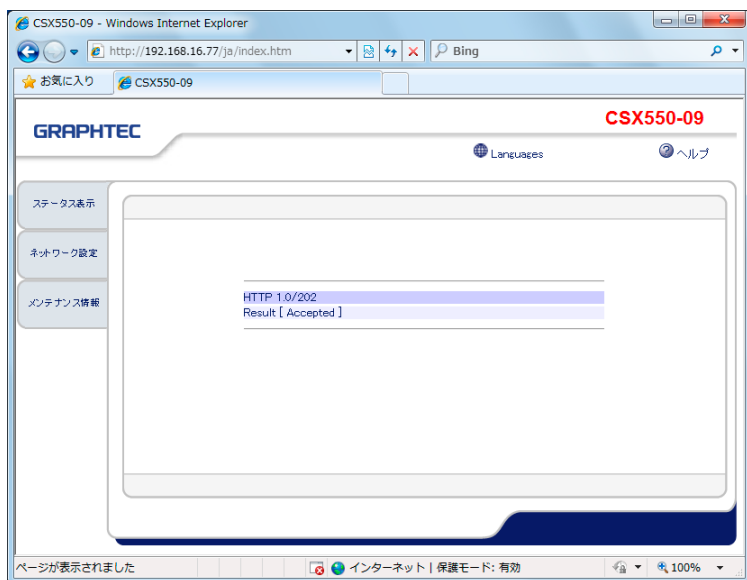


10. 「再起動しますか？」と表示されます。

【OK】をクリックします。



11. 設定後、以下の画面が表示されます。



12. スキャナのネットワーク環境の初期化が完了します。